

Rapport d'activités abrégé 2022

Sulzer Vorsorgeeinrichtung
Zürcherstrasse 12
8401 Winterthur
www.sve.ch



Le degré de couverture élevé a permis globalement une rémunération de 5,5%

L'exercice 2022 a été difficile pour la branche des caisses de pension. L'Institution de prévoyance Sulzer (SVE) n'a pas été épargnée. La guerre en Ukraine et la forte poussée inflationniste ainsi que le niveau d'intérêt global ont eu des répercussions négatives sur toutes les catégories de placements, à l'exception de l'immobilier direct. La performance de la SVE a été, par conséquent, négative et le degré de couverture a reculé. Grâce à un taux de couverture encore élevé (118,4%), les assurés ont néanmoins bénéficié d'une rémunération appréciable, soit au total 5,5%.

Le 24 février, à peine la pandémie était-elle calmée que les troupes russes envahissaient l'Ukraine. Un choc aux conséquences gravissimes pour l'économie mondiale et les marchés financiers. Les perspectives positives et la reprise économique attendue ont cédé la place à de profondes incertitudes politiques et une augmentation de l'inflation.

Pertes élevées sur les marchés boursiers et obligataires

La reprise économique rapide et marquée après l'effondrement des marchés financiers dus à la pandémie de Coronavirus dans diverses branches a conduit à des pénuries d'approvisionnement et à une hausse des prix. Du fait de la guerre, l'énergie et les produits alimentaires ont encore une fois considérablement augmentés, contribuant à renforcer cette tendance à la hausse. Les taux d'inflation ont progressé dans le monde entier, atteignant des niveaux record, ce qui a obligé les banques centrales à augmenter leurs taux directeurs rapidement et fortement. Après des années de politique des taux d'intérêts négatifs, la Banque nationale suisse a relevé ses taux directeurs de -0,75% à +1% en plusieurs étapes. Ce tournant abrupt en matière de politique monétaire et la crise géopolitique ont provoqué de fortes chutes sur les marchés boursiers et obligataires. Les principales Bourses ont perdu entre 15% à 20% de valeur au cours de l'année écoulée. En même temps, la nette hausse des rendements des emprunts à plus long terme a conduit à des pertes de pourcentage à deux chiffres. En ce qui concerne les obligations, l'année 2022 aura ainsi été la plus mauvaise depuis plus d'un siècle. La vaste diversification des placements n'a pas permis d'éviter de nouveaux revers.

Performance de -4%, degré de couverture de 118,4%

L'Institution de prévoyance Sulzer (SVE) a été également touchée par ces revers boursiers historiques, en particulier dans

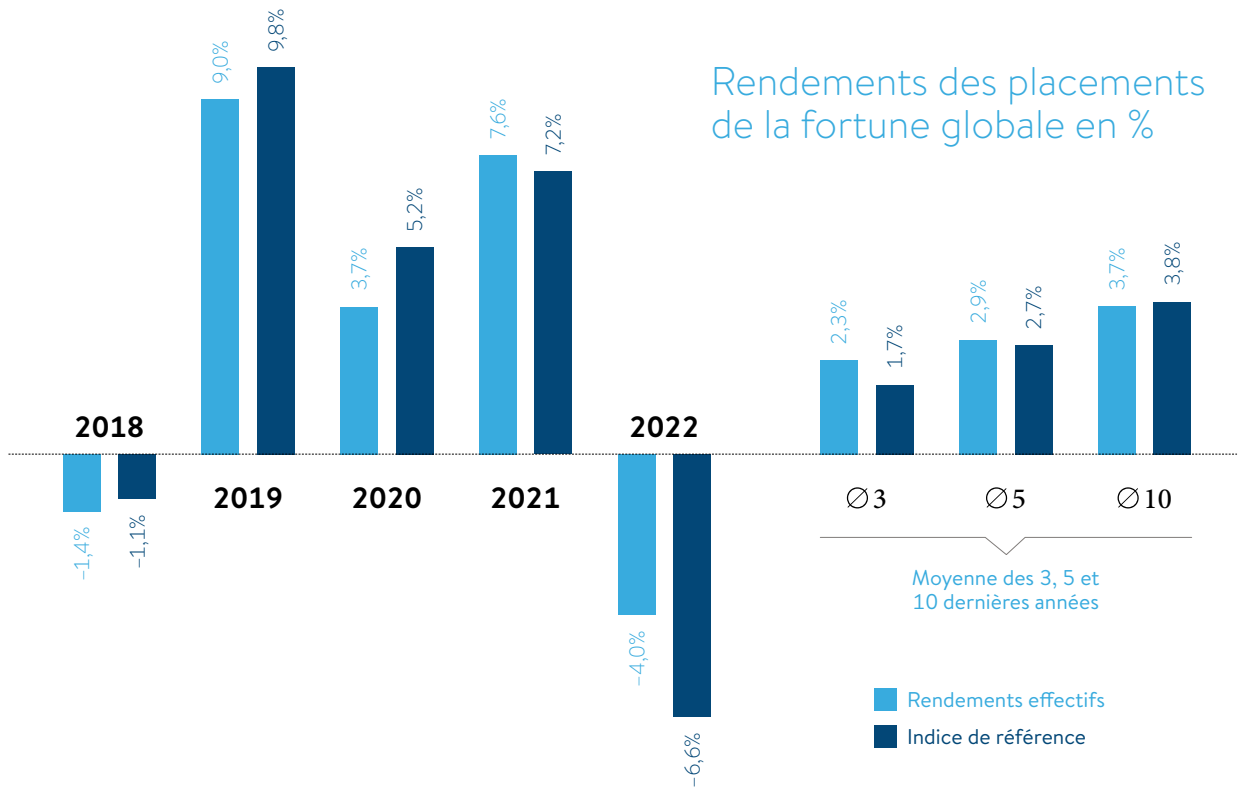
les placements en actions et en obligations. Toutes les catégories de placement – à l'exception de l'immobilier direct – ont clôturé l'année sur un résultat négatif. La performance de -4% est inférieure au rendement visé à long terme (2,6%) et nettement en dessous du rendement de l'exercice précédent, qui était de 7,6%. Le degré de couverture a diminué à la fin décembre, passant à 118,4% (contre 126,7% fin 2021).

Les placements immobiliers directs ont joué un rôle stabilisateur dans un contexte de placement difficile. Avec un rendement de 7,3%, ils ont contribué de manière très positive à ce résultat.

Un intérêt élevé (5,5%) et un paiement supplémentaire

Compte tenu d'un taux de couverture toujours élevé, le Conseil de fondation a décidé d'accorder aux assurés, qui s'étaient déjà vu créditer d'une rémunération de 3% en mai 2022, un intérêt de 2,5%. Au total, les assurés profitent ainsi d'une rémunération attrayante de leur avoir de vieillesse de 5,5% (année précédente: 5%). La SVE dépasse à nouveau nettement la rémunération minimale légale de 1%.

En mai 2022, comme lors de l'exercice précédent, nous avons également pu octroyer à tous les bénéficiaires de rente un paiement supplémentaire unique. Son montant tenait compte des différents taux de conversion au moment de la retraite.



Aucune redistribution des plus jeunes vers les plus âgés

De nombreuses caisses de pension suisses continuent d'appliquer des taux de conversion plus bas dans le régime subobligatoire. La SVE a déjà cessé la réduction de ses taux depuis 2021, ce qui lui a permis de supprimer les pertes sur les retraites ainsi que la redistribution des plus jeunes vers les plus âgés. Le Conseil de fondation ne prévoit pas d'autre baisse du taux de conversion.

Se basant sur le rendement net attendu de la stratégie de placement et tenant compte de la structure de la caisse de pension, le Conseil de fondation de la SVE a décidé de laisser le taux d'intérêt technique inchangé, à 1,5%.

Changements au Conseil de fondation

L'an dernier, nous vous avons informé sur les élections au Conseil de fondation pour le mandat 2022 à 2025. Au cours de l'exercice sous revue, aucune démission n'ayant été annoncée, le Conseil de fondation est donc au complet.

Perspectives incertaines pour 2023

En ce qui concerne la croissance de l'économie mondiale, l'horizon est plutôt incertain. Sur le plan monétaire et géopolitique, la situation est imprévisible. Dans certaines régions et pays, il faut s'attendre à une récession. Le ralentissement conjoncturel devrait entraîner un fléchissement de l'inflation. Toutefois, elle devrait persister au niveau mondial et ne pas retrouver le niveau antérieur. Les évaluations de placement indiquent à nouveau un potentiel de rendement plus attractif et affichent un niveau supérieur à celui enregistré au plus creux de la récession. Jusqu'à ce que nous ayons une image plus claire du développement économique et géopolitique, il faut s'attendre à de fortes fluctuations sur les marchés financiers. En raison des niveaux actuellement bas sur les marchés boursiers et obligataires, nous sommes convaincus que l'année de placement qui s'annonce sera meilleure.

Remerciements

Le Conseil de fondation ainsi que le personnel de la SVE ont été fortement sollicités au cours de l'année écoulée: Une étude ALM (Asset Liability Management) a de nouveau analysé la politique de placement. Des adaptations ont été effectuées dans le règlement de placement et des décisions concernant les placements durables (ESG) ont été prises. Nous avons enrichi notre portail des assurés mypkSVE où nous proposons des séminaires d'information à leur attention. Enfin, notre traditionnelle «Rencontre des retraités» a de nouveau eu lieu pour la première fois depuis cinq ans, sous le nom de «Rencontre de la SVE».

Nous remercions nos collaboratrices et collaborateurs, les membres du Conseil de fondation et des commissions ainsi que les spécialistes externes pour le travail accompli.

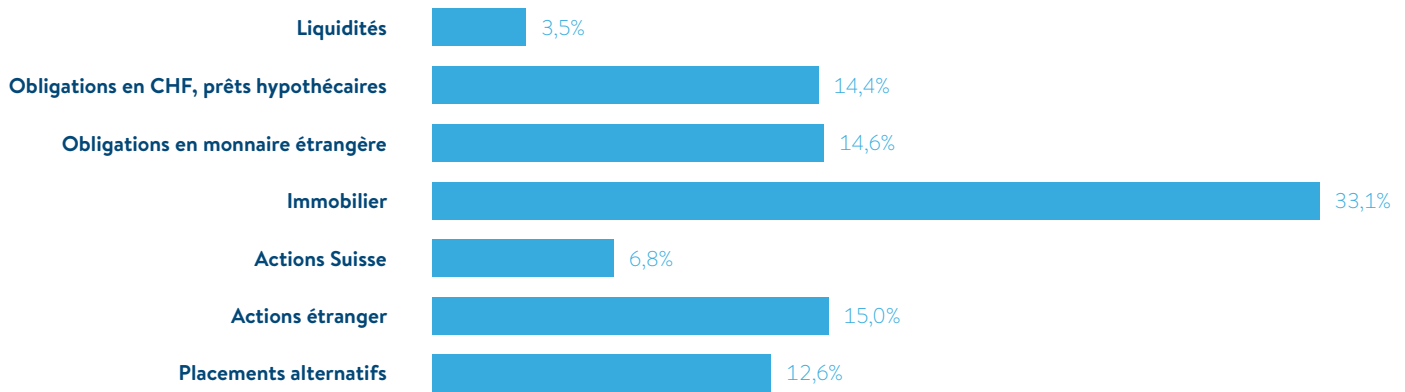
Enfin, nous tenons à exprimer notre gratitude aux assurés actifs, aux bénéficiaires de rente et aux entreprises affiliées pour la confiance qu'ils nous ont témoignée.

Winterthour, mars 2023

Marius Baumgartner
Président

Peter Strassmann
Gérant de la SVE

Composition de la fortune de la SVE au 31 décembre 2022



Chiffres clés selon les comptes annuels 2022

	2022	2021
Nombre d'assurés actifs	6 154	6 032
Bénéficiaires de rente	5 742	5 954
Total	11 896	11 986
Somme inscrite au bilan	3 881,0	4 165,8
Capital de prévoyance assurés actifs	1 287,2	1 224,3
Capital de prévoyance bénéficiaires de rente	1 823,5	1 908,6
Réserves techniques	122,3	121,6
Réserves de fluctuations de valeur	510,8	514,2
Fonds libres	83,9	354,5
Cotisations et prestations d'entrée	175,6	162,9
Prestations de sortie (y compris versements EPL et en cas de divorce)	101,7	83,6
Prestations réglementaires (rentes et capital)	198,9	198,3
Excédent de recettes- (+) / charges (-) avant modification des réserves de fluctuations de valeur	-274,0	277,2
Degré de couverture	118,4%	126,7%
Taux de couverture visé	115,8%	115,8%
Performance	-4,0%	7,6%
Rémunération du capital de prévoyance assurés actifs*	5,5%	5,0%
Taux d'intérêt technique	1,5%	1,5%
Versements de rentes supplémentaires en millions de CHF	13,8	9,1
Frais administratifs par destinataire en CHF	177	224

Remarque: tous les chiffres du bilan et du compte d'exploitation sont indiqués en millions de CHF
* y compris rémunération supplémentaire. de 3% (année précédente 1%)

Bilan et compte d'exploitation

Bilan au 31 décembre

en MCHF

	2022	2021
Actifs		
Liquidités / Marché monétaire et créances	159 458	334 577
Titres, prêts et autres placements	2 433 095	2 624 888
Immeubles et terrains	1 288 491	1 205 688
Comptes de régulation actifs	-	680
Total actifs	3 881 044	4 165 833
Passifs		
Engagements et comptes de régulation passifs	48 941	37 878
Réserves de contribution de l'employeur	4 398	4 761
Capital de prévoyance assurés actifs	1 287 195	1 224 259
Capital de prévoyance bénéficiaires de rente	1 823 532	1 908 624
Provisions techniques	122 290	121 602
Réserves de fluctuations de valeur	510 817	514 209
Fonds libres	83 871	354 500
Total passifs	3 881 044	4 165 833

Compte d'exploitation (du 1^{er} janvier au 31 décembre)

en MCHF

	2022	2021
Cotisations et dépôts ordinaires ou autres	113 218	108 402
Prestations d'entrée	62 382	54 453
Apports provenant des cotisations et des prestations d'entrée	175 600	162 855
Prestations réglementaires	-198 892	-198 277
Prestations extra-réglementaires	-25	-112
Prestations de sortie	-101 691	-83 568
Dépenses relatives aux prestations et versements anticipés	-300 608	-281 957
Dissolution (+) / Constitution (-) de capitaux de prévoyance et provisions techniques et réserve de cotisations de l'employeur	21 831	98 549
Charges d'assurance	-552	-543
Résultat net de l'activité d'assurance	-103 729	-21 096
Résultat net des placements	-166 883	301 383
Autres produits	241	282
Autres charges	-376	-88
Charges administratives et autres	-3 274	-3 230
Excédent de recettes (+) / charges (-) avant modification des réserves de fluctuations de valeur	-274 022	277 251
Dissolution (+) / Constitution (-) de réserves de fluctuations de valeur	3 392	15 575
Excédent de recettes- (+) / charges (-)	-270 630	292 826

Organisation de l'Institution de prévoyance Sulzer

Conseil de fondation

Représentants de l'employeur

Marius Baumgartner, *président**
 Christoph Ladner*
 Hanspeter Konrad*
 Thomas Zickler*
 Philipp Süess*
 Rolf Brändli*
 Gerhard Fuhrer
 Patrik Meli
 Marc Nicol
 Reto Huser

Sulzer Management AG, retraité
 Sulzer Management AG
 Sulzer Management AG
 Sulzer Management AG
 Sulzer Chemtech AG
 Burckhardt Compression AG
 EQUANS Services AG
 MAN Energy Solutions Schweiz AG
 Zimmer Biomet GmbH
 medmix Group AG

Représentant des salariés

Katharina Hänslí, *vice-présidente**
 Christoph Kirschner
 Susan Dietiker
 Marc Widmer
 Manfred Keel
 Christian Lichtensteiger
 Hanspeter Apolloni
 Roland Meier
 Reto Birrer
 Rainer Steger

Sulzer Management AG
 Sulzer Chemtech AG
 Sulzer Management AG
 Sulzer Management AG
 medmix AG
 medmix AG
 Burckhardt Compression AG
 EQUANS Services AG
 MAN Energy Solutions Schweiz AG
 Zimmer GmbH

Suppléants – Employeur

Sven Luginbühl
 Meike Boekelmann
 Rolf Siegrist
 Adrian Kienast

medmix Group AG
 Sulzer Chemtech AG
 ITEMA (Switzerland) Ltd.
 Optimo Service AG

Suppléants – Salariés

Raphael Sütterlin
 Peter Schmid
 Peter Wyss
 Verena Bröhm

Sulzer Chemtech AG
 ANDRITZ HYDRO AG
 ITEMA (Switzerland) Ltd.
 Sulzer Management AG

Surveillance

BVG- und Stiftungsaufsicht des Kantons Zürich (BVS), Zurich
Barbara Koch Houji

Organe de révision

PricewaterhouseCoopers AG, Winterthour
Reto Tognina, *expert-réviseur, réviseur en chef*
Corinne Lüthy, *experte-révisseuse*

Expert en prévoyance professionnelle

Libera AG, Zurich, partenaire contractuel
Matthias Wiedmer, *expert exécutif*

Conseil en matière de stratégie

Complementa AG, St-Gall
Christian Mathis, *Consultant en investissement*
 Keller Experten AG, Frauenfeld
André Tapernoux, *expert en caisses de pension*

Direction

Peter Strassmann, *gérant**
Martina Ingold, *gérante-suppléante, responsable du Service clientèle**
Elisabeth Eggerschwiler, *responsable du service Suivi des retraites et Informatique**
Thomas Rohrer, *responsable Placement de titres**
Patricia Keller, *responsable Finances & Controlling**
Pedro Fischer, *responsable Communication & Marketing**

Comité de placement

Représentant des employeurs

Rolf Brändli, *président**
 Marius Baumgartner*
 Thomas Zickler*

Représentant des salariés

Katharina Hänslí, *vice-présidente**
 Christoph Kirschner
 Rainer Steger

Assesseurs

Hanspeter Konrad*
 Peter Strassmann*
 Christoph Ladner

Commission immobilière

Représentant des employeurs

Philipp Süess, *président**
 Adrian Kienast

Représentant des salariés

Reto Birrer
 Manfred Keel

Assesseurs

Christof Schmid*
 Patricia Keller*
 Peter Strassmann*

Commission sociale

Représentant des employeurs

Marius Baumgartner*
 Gerhard Fuhrer

Représentant des salariés

Susan Dietiker, *présidente*
 Roland Meier

Assesseurs

Hanspeter Konrad*
 Peter Strassmann*

Commission d'admission

Représentant des employeurs

Marius Baumgartner, *président**
 Gerhard Fuhrer

Représentant des salariés

Susan Dietiker
 Reto Birrer

Remarque:

* ont le droit de signer collectivement à deux